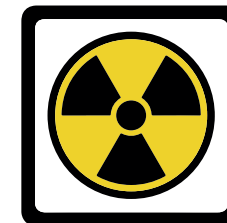
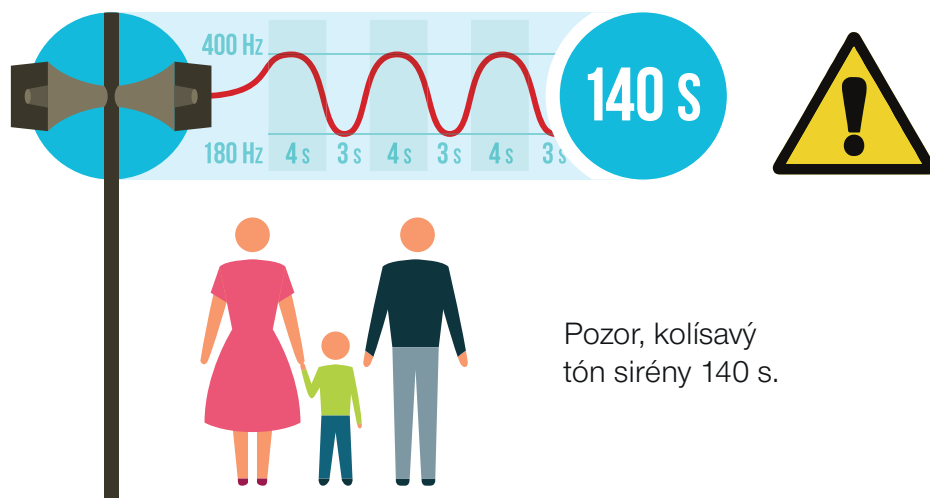




# Základní informace pro případ radiační havárie JE Dukovany

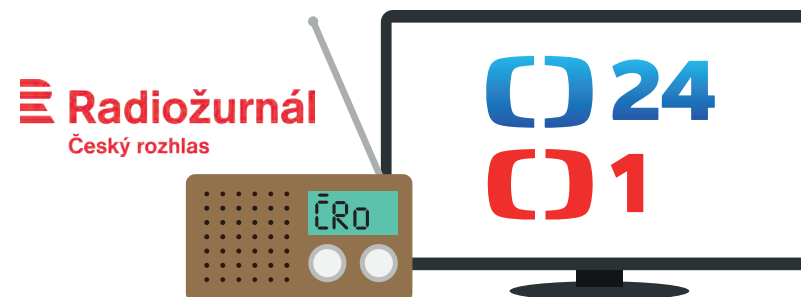


## 1 VAROVÁNÍ



## 2 INFORMACE

Pro zjištění informací zapni TV nebo rádio.

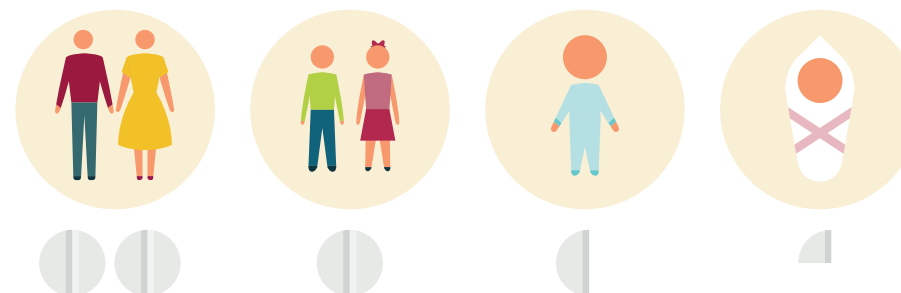


## 3 UKRYTÍ



Vyhledej vhodný úkryt s přístupem k informacím.  
Dodržuj informace a pokyny z TV nebo rádia.

## 4 JÓDOVÁ PROFYLAXE



Jódovou profylaxi použij pouze na pokyn z TV nebo rádia.  
Dodržuj dávkování dle příbalové informace.

## 5 SLEDUJ POKYNY



Trvale sleduj informace a pokyny. Upřednostňuj informace z hromadných sdělovacích prostředků.

## 6 OCHRANNÉ PROSTŘEDKY



Při pohybu mimo úkryt použij improvizované ochranné prostředky před nežádoucími účinky radioaktivních látek.

## 7 EVAKUAČNÍ ZAVAZADLO



**Připrav si evakuační zavazadlo:**

1. potraviny
2. cennosti a dokumenty
3. léky a hygiena
4. oblečení a vybavení pro přespání
5. přístroje, nástroje a zábava.

## 8 ZABEZPEČ DOMÁCNOST



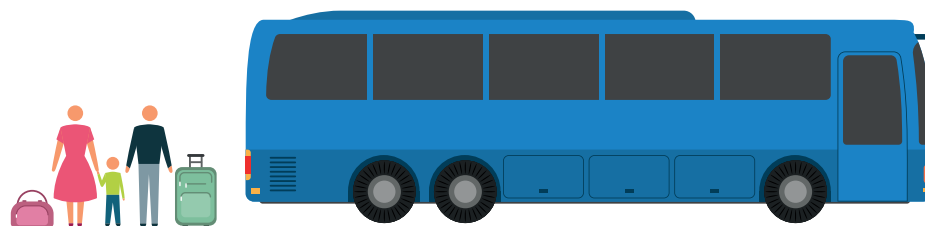
Před odchodem zabezpeč domácnost a zvířata. Vyplň formuláře C a D.

## 9 EVAKUACE a) samoevakuace



Dodržuj určenou evakuační trasu. Dodržuj pravidla bezpečné jízdy. Během jízdy minimalizuj větrání a klimatizaci vozidla.

## b) hromadná evakuace



Dle pokynů obecního úřadu se dostav na místo, odkud bude prováděna evakuace prostřednictvím autobusů.

## Základní informace pro případ radiační havárie JE Dukovany 2022–2023

### VÁŽENÍ OBČANÉ,

držíte v rukou kalendář se základními informacemi pro případ radiační havárie, který je určen pro vás, obyvatele v zóně havarijního plánování Jaderné elektrárny Dukovany. Slouží k zajištění vaší připravenosti na případnou radiační havárii.

### Doporučujeme vám:

- seznámit se s obsahem základních informací a nenajdete-li odpovědi na všechny otázky, které vás v této souvislosti napadají, obraťte se na Infocentrum Jaderné elektrárny Dukovany, které vám podá doplňující informace,
- mít základní informace na dostupném a zapamatovatelném místě tak, abyste je mohli kdykoliv najít a použít,
- věnovat pozornost formulářům, které jsou na konci základních informací, seznámit se s nimi a pečlivě vyplnit dle pokynů.

### SPOJENÍ NA INFOCENTRUM JE DUKOVANY:

telefon: **561 105 519, 561 102 992**

e-mail: **infocentrum.edu@cez.cz**

webové stránky: **www.cez.cz, www.aktivnizona.cz**

Facebook: **www.facebook.com/ICDukovany**

Otevřeno je každý den, včetně státních svátků, s výjimkou prvního pondělí v měsíci, Pondělí velikonočního, 24.–26. 12. a 1. 1., a to: po–ne od 9.00 do 16.00 hodin V období letních prázdnin je provozní doba prodloužena: po–ne od 9.00 do 17.00 hodin.

## SMS A INFORMAČNÍ SYSTÉM PRO OBYVATELE V OKOLÍ ELEKTRÁRNY

Registrace zde **www.aktivnizona.cz**

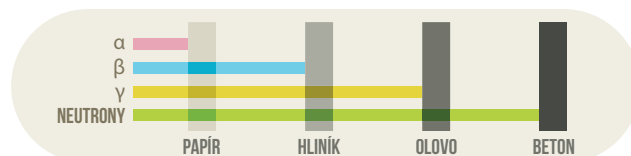
Registrovaní uživatelé dostanou informaci např. o:

- zkouškách sirén,
- zkouškách technologie spojených s hlukovým projevem,
- příp. další důležité informace o věcech majících vliv na okolí.

Systém nenahrazuje, ale pouze doplňuje sirény a další prvky havarijního vyrozumění.

## ZÁKLADNÍ ÚDAJE O IONIZUJÍCÍM ZÁŘENÍ A JEHO ÚČINKY NA LIDSKÝ ORGANISMUS A ŽIVOTNÍ PROSTŘEDÍ

Radioaktivita je přirozená schopnost některých látek (přírodních i umělých) samovolně se přeměňovat (rozpadat se). Při této přeměně radioaktivní látky vysílají neviditelné záření (ionizující záření), které má schopnost pronikat hmotou, tedy i lidským organismem. Některé druhy ionizujícího záření jsou velmi málo pronikavé a k jejich záchytu stačí například tenká vrstva papíru. Jiné jsou však tak pronikavé, že na jejich pohlcení je nutná silná vrstva těžkých materiálů, například olova nebo betonu.



Průnik záření různými druhy materiálů

Ionizující záření může nepříznivě působit na lidský organismus. Nejlepší ochranou je snížení působení ionizujícího záření na lidský organismus. Ionizující záření se vyskytuje všude kolem nás již od vzniku naší planety nezávisle na existenci člověka. K přírodním zdrojům ionizujícího záření patří kosmické záření a záření radioaktivních prvků obsažených v zemské kůře, ale i přírodní radioaktivní látky v nás samotných.

Mezi umělé zdroje ionizujícího záření patří zdroje ionizujícího záření využívané ve zdravotnictví, v průmyslu (včetně jaderných zařízení), ve vědě, výzkumu. Dále mezi zdroje ionizujícího záření patří radionuklidy, které se nacházejí v životním prostředí po haváriích jaderných elektráren (spojených s únikem radioaktivních látek) a po zkouškách jaderných zbraní. Je nutno podotknout, že kromě lékařského ozáření se ostatní umělé zdroje na ozáření člověka podílí minimálně.



Příspěvky různých zdrojů na ozáření člověka

Přeměna radioaktivních látek může trvat zlomky sekund, ale také až tisíce let. Živá hmota může být ionizujícím zářením poškozena, přičemž míra poškození závisí především na obdržené dávce záření. Dávka je poměr energie předané ionizujícím zářením na jednotku hmotnosti. Přímé působení energie ionizujícího záření na člověka nazýváme ozářením. Velikost ozáření vyjadřujeme veličinami, které mají společnou jednotku 1 Sv. Účinky ozáření závisí na velikosti energie, kterou ionizující záření předá 1 kg látky. Takovou energii označujeme jako dávku s jednotkou 1 Gy. Pro zjednodušení je možno říci, že 1 Sv = 1 Gy.

## POPIS PROVOZU JADERNÉ ELEKTRÁRNY

Jaderná elektrárna využívá přeměnu tepelné energie získané štěpením jaderného paliva v reaktoru k výrobě elektrické energie.

Celý proces vzniku tepla, výroby páry pro pohon turbíny a ochlazování páry po průchodu turbínou se uskutečňuje ve třech navzájem oddělených okruzích.

### První – primární (jaderný) okruh tvoří:

- reaktor (je zdrojem tepla),
- cirkulační čerpadla (zabezpečují cirkulaci chladiva mezi reaktorem a parogenerátorem),
- parogenerátory (hermeticky oddělují primární a sekundární okruh).

Hlavní funkcí primárního okruhu je odvedení tepla vznikajícího v reaktoru při štěpení jaderného paliva a jeho předání sekundárnímu okruhu prostřednictvím parogenerátorů, tj. tepelných výměníků, ve kterých se tvoří pára.

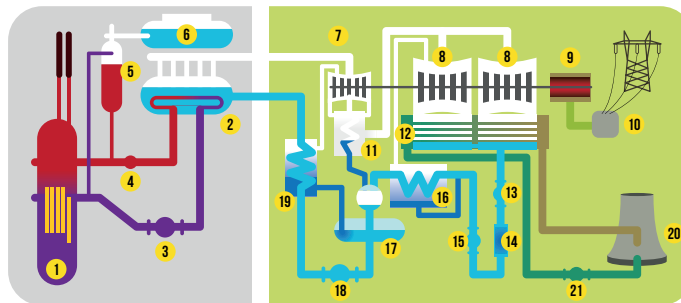


Schéma jaderné elektrárny Dukovany

### Primární okruh:

- ❶ reaktor, ❷ parogenerátor, ❸ hlavní cirkulační čerpadlo, ❹ hlavní uzavírací armatury,
- ❺ kompenzátor objemu, ❻ barbotážní nádrž

### Sekundární okruh:

- ❼ vysokotlaký díl turbíny, ❽ nízkotlaký díl turbíny, ❾ generátor,
- ❿ transformátor, ❶❶ separátor přehřívач, ❶❷ kondenzátor,
- ❶❸ kondenzátní čerpadlo 1. stupně, ❶❹ bloková úprava vody,
- ❶❺ kondenzátní čerpadlo 2. stupně, ❶❻ ohřívач nízkotlaké regenerace,
- ❶❼ napájecí nádrž, ❶❽ napájecí čerpadlo, ❶❾ ohřívач vysokotlaké regenerace

### Terciární okruh:

- ❶❶❶ chladicí věž, ❶❶❷ čerpadla cirkulační chladicí vody

### Druhý – sekundární (nejaderný) okruh tvoří:

- parovody,
- turbína s generátorem elektrického proudu,
- kondenzátory páry s pomocnými okruhy.

Funkcí sekundárního okruhu je využít páru vzniklou v parogenerátorech k roztocení lopatek turbíny. Turbína roztáčí generátor, který vyrábí elektrickou energii.

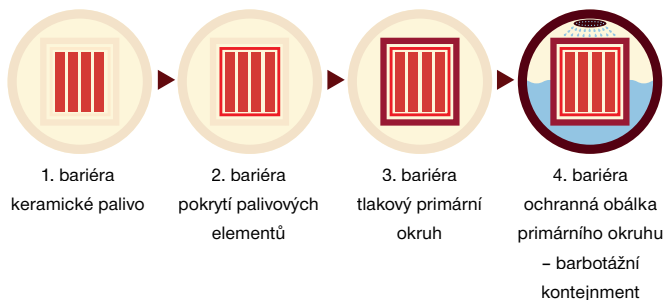
Třetí – terciární (nejaderný) okruh chladicí vody odvádí zbytkové teplo z kondenzátorů turbíny do chladících věží.

Hlavní funkcí tohoto okruhu je zpětná kondenzace páry prošlé turbínou na vodu.

## ZAJIŠTĚNÍ JADERNÉ BEZPEČNOSTI

**Základním principem bezpečnosti jaderné elektrárny je zajištění neporušenosti ochranných bariér, které brání úniku radioaktivních látek, obsažených v jaderném palivu v reaktoru, do okolního životního prostředí.**

Při možných poruchách provozu jaderné elektrárny chrání tyto bariéry bezpečnostní systémy. Bezpečnostní systémy jsou zálohovány a do provozu jsou uváděny automaticky. I v případě havárie jsou radioaktivní látky zadrženy v prostoru ochranné obálky. Pravděpodobnost, že by přitom současně nastala i porucha ochranné obálky, je velmi malá. Pokud by však k takové málo pravděpodobné poruše přesto došlo, použijí se pro zabezpečení ochrany obyvatelstva předem naplánovaná ochranná opatření.



Principiální schéma ochranných bariér jaderné elektrárny

## RADIAČNÍ HAVÁRIE A RADIAČNÍ OCHRANA

**Radiační havárie je událost, která vede nebo může vést k překročení limitů ozáření a která vyžaduje zavedení neodkladných ochranných opatření pro obyvatelstvo, jež by zabránila překročení limitů nebo zhoršování situace z pohledu zajištění radiační ochrany.**

Radioaktivní látky mohou být ve formě plynů nebo aerosolů odnášeny větrem do okolí jaderné elektrárny. Následně se mohou usazovat na budovách, půdě, rostlinách, případně lidské pokožce nebo našich oděvech a v životním prostředí obecně. Tento proces nazýváme kontaminací.

Radioaktivní látky se do lidského organismu mohou dostat vdechnutím (tzv. inhalací) nebo konzumací kontaminovaných tekutin a potravin (tzv. ingescí) a způsobovat tak vnitřní (interní) ozáření. Radioaktivní látky usazené na povrchu terénu mohou způsobit vnější ozáření osob (tzv. ozáření z oblaku a depozitu). Vlivem vnitřní kontaminace je osoba ozařována po

celou dobu, kdy je daná látka přítomna uvnitř organismu (postupně však dochází k vylučování a rozpadu této látky). Oproti tomu, dávka z vnějšího ozáření bude záviset na době, po kterou je člověk tomuto záření vystaven (sám člověk ale není zdrojem záření). Stručný přehled biologických účinků záření naleznete zde: <https://www.sujb.cz/radiacni-ochrana/oznameni-a-informace/strucny-prehled-biologickyh-ucinku-zareni/>

Jakým způsobem a v jaké koncentraci se budou radioaktivní látky šířit mimo jadernou elektrárnu je především ovlivněno:

- vlastním průběhem radiační havárie,
- počasím v okamžiku úniku radioaktivních látek a v období těsně po něm.

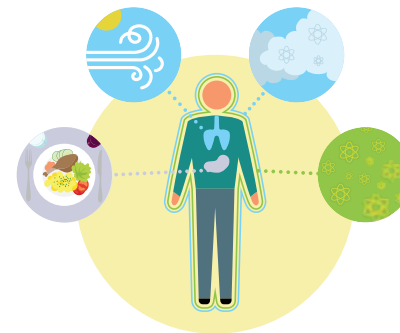
Koncentrace radioaktivních látek a tím i míra ohrožení obyvatelstva radioaktivními látkami závisí na konkrétních meteorologických podmínkách a klesá s rostoucí vzdáleností od zdroje a časem od ukončení úniku radioaktivních látek.

Základem radiační ochrany je omezení ozáření člověka ionizujícím zářením. Účinným a nejdůležitějším způsobem ochrany je **ukrytí**. Již pouhým pobytem v budovách se zavřenými okny a dveřmi se podstatně omezí účinky radioaktivního záření. Nejlepší ochranu před účinky radioaktivních látek poskytují uzavřené zděné prostory.

Významným opatřením je **jódová profylaxe**. Jednou z látek unikajících při radiační havárii jaderných zařízení je radioaktivní jód. Jód má tendenci shromažďovat se ve štítné žláze člověka. Aby se předešlo hromadění radioaktivního jódu ve štítné žláze a následnému poškození zdraví, užívají se tablety s jódem neradioaktivním, ve formě jodidu draselného. Správné

načasování požití tablety jodidu draselného zajistí plné nasycení štítné žlázy neradioaktivním jódem, zabrání hromadění radioaktivního jódu a tím poškození štítné žlázy.

Dalším opatřením je evakuace, která je řízena orgány veřejné správy. Podrobnosti o evakuaci najdete dále v kapitole **evakuace**.



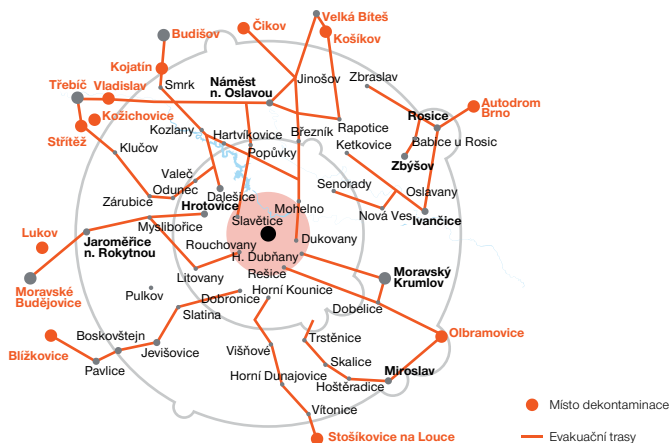
Možné cesty ozáření

## ZÓNA HAVARIJNÍHO PLÁNOVÁNÍ (ZHP)

ZHP je oblast v okolí Jaderné elektrárny Dukovany, kde se uplatňují požadavky na přípravu a případnou realizaci opatření na ochranu obyvatelstva.

**Při radiační havárii mohou být v ZHP realizována tato ochranná opatření k omezení ozáření obyvatel:**

- varování a informování,
- ukrytí,
- jódová profylaxe,
- omezení pohybu a pobytu osob,
- evakuace,
- regulace požívání potravin, vody a krmiv,
- přesídlení.



Schematické znázornění ZHP

ZHP je rozdělena jednak do tří pásem představujících kruh (pásma) o poloměrech 5 km, 10 km a 20 km od jaderné elektrárny a na 16 kruhových výšecí. Přesný průběh hranic sektorů a středového prostoru je přizpůsoben místním územním poměrům.

**Mapa ZHP je uvedena na konci základních informací.**

## JAK POSTUPOVAT PŘI VZNIKU RADIČNÍ HAVÁRIE

### Všeobecné zásady a chování

- **respektujte** situaci a snažte se získávat informace z oficiálních zdrojů (rozhlas, televize, místní rozhlas apod.),
- **nerozšiřujte** poplašné a neověřené zprávy,
- **varujte** ostatní ohrožené osoby ve svém nejbližším okolí,
- **netelefonujte** zbytečně, mohlo by dojít k přetížení telefonní sítě. Na čísla tísňového volání volejte pouze v případech ohrožujících vaše zdraví, život, majetek nebo vaši bezpečnost či veřejný pořádek:

- 150 Hasičský záchranný sbor ČR**
- 155 Zdravotnická záchranná služba**
- 158 Policie ČR, 156 Městská policie**
- 112 Jednotné evropské číslo tísňového volání**

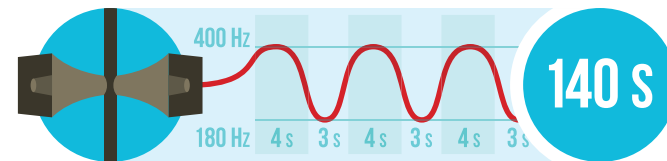
- **pomáhejte** sousedům, zejména starým a nemocným lidem.
- **uvědomte si**, že největší hodnotu má lidský život a zdraví, teprve potom záchrana majetku.
- **uposlechněte** pokynů záchranných složek a orgánů veřejné správy.

## VAROVÁNÍ A INFORMOVÁNÍ

Cílem varování a informování je zajistit, aby obyvatelstvo provedlo vyhlášená ochranná opatření (ukrytí, jódová profylaxe) vedoucí ke snížení působení uniklých radioaktivních látek na minimum.

**Prvním opatřením při vzniku radiční havárie je varování obyvatelstva varovným signálem VŠEOBECNÁ VÝSTRAHA (kolísavý tón po dobu 140 sekund, který může zaznít 3x po sobě) prostřednictvím:**

- sítě sirén,
- a místních informačních systémů (místním rozhlasem)



Grafické znázornění signálu „Všeobecná výstraha“

Bezprostředně po doznění varovného signálu bude následovat tísňová informace s pokyny pro obyvatelstvo prostřednictvím:

- televize a rozhlasu

**Ve vlastním zájmu se řiďte pokyny orgánů veřejné správy, které obdržíte prostřednictvím vysílání hromadných sdělovacích prostředků, místních hlášení nebo jiným způsobem v místě obvyklým.**

## UKRYTÍ

Ukrytí se plánuje na nezbytně nutnou dobu, nejvýše na 2 dny.

## DOMA



Ukrytí v domech

**Jestliže se v době vyhlášení ukrytí nacházíte doma, doporučujeme vám dodržovat následující opatření:**

- **zachovejte klid,**
- **shromážděte** všechny přítomné ve vhodné místnosti s možností poslouchu televizního nebo rozhlasového vysílání, stálý přístup k informacím je velmi důležitý,
- **zapněte** televizi nebo rozhlas (případně i internetové vysílání) na určených stanicích uvedených níže, na kterých budou sdělovány pokyny pro vaši další činnost:
  - **televizní stanici ČT 1 nebo ČT 24,**
  - **rozhlasovou stanici Český rozhlas Radiožurnál**
    - region Jihlava FM 90,7 MHz,
    - region Brno FM 95,1 MHz,
    - region Znojmo FM 101,2 MHz

- **vypněte** ventilační a klimatizační zařízení a uzavřete větrací otvory (v koupelnách, na WC, ve spížích, komínové klapky apod.), pokud to umožňuje technologie domu,
- **uhaste (vypněte)** všechna zařízení na spalování paliv,
- **zavřete** okna a dveře a pokud možno je utěsněte,
- **uzavřete** zvířata v budovách a zabezpečte je dostatkem vody a krmiva, zejména v nejnějnějších případech,
- **neopouštějte** zvolený úkryt, pokud prostřednictvím veřejných nebo místních sdělovacích prostředků od orgánů veřejné správy nedostanete pokyny pro jinou činnost,
- nikdy **neprovádějte** samovolnou evakuaci v období vyhlášení ukrytí, kdy dochází k úniku radioaktivních látek.

## NA PRACOVIŠTI

- **postupujte** podle pokynů svých nadřízených nebo podle organizačních směrnic, pokud jsou zpracovány, v ostatních případech postupujte stejně jako při ukrytí doma,
- **dodržujte pokyny** personálu ve zdravotnických, sociálních, kulturních, dopravních a jiných hromadných zařízeních.

## MIMO BUDOVU

- **vyhledejte** úkryt (v cizím prostředí **požádejte** o pomoc a vpuštění do budovy, **poskytněte** vlastní úkryt všem, kteří jej potřebují).

## PÉČE O DĚTI

- v mateřských školách, školách a školských zařízeních bude o děti řádně postaráno jejich personálem,
- pokud se vaše děti nacházejí v zařízeních, není nutné je vyzvednout nebo s nimi nějakým způsobem navázat kontakt,
- v případě, že vaše děti jsou doma bez dozoru, **pokuste se** s nimi spojit

a **informujte** je o situaci. V případě potřeby se jim pokuste zajistit dozor, případně informujte o vašem dítěti starostu obce.

## PÉČE O OSOBY SE ZDRAVOTNÍM POSTIŽENÍM

- **vzpomeňte si**, zda ve vaší blízkosti nežijí lidé, kteří pro nemoc, upoutání na lůžko, omezené zrakové, sluchové anebo pohybové schopnosti a podobně mohli vyhlášení signálu přeslechnout nebo v důsledku svých omezených možností na ně nedokážou patřičně reagovat,
- **upozorněte** je na vzniklou situaci a **pomozte** jim provést vyhlášená ochranná opatření, popřípadě **kontaktujte** starostu vaší obce.

## JAK SE CHOVAT PŘI NEZBYTNÉM OPUŠTĚNÍ ÚKRYTU

**Pokud musíte z jakéhokoli důvodu opustit byt nebo budovu, v níž se ukrýváte, doporučujeme:**

- **omezit** dobu opuštění úkrytu na nezbytně nutnou dobu,
- **chránit si** dýchací cesty a oči,
- **chránit si** povrch těla.

K vlastní ochraně použijte jednoduché pomůcky, které lze vytvořit z dostupných prostředků domácnosti:

- **ochrana dýchacích cest a očí** se provádí respirátorem, ústenkou nebo improvizovanou rouškou (jako je např. navlhčený kapesník, ručník, přeložená gáza), lyžařské/plavecké brýle apod.,
- **ochrana povrchu těla** pomocí kombinézy, kalhot, sportovní soupravy atd., přes ně např. pláštěnku, dlouhý kabát, rukavice (pryžové, pogumované, kožené), vysoké uzavřené boty nebo holínky nebo návleky na obuv (např. návleky z plastových sáčků na ruce i nohy), na hlavu pokrývku hlavy (klobouk, čepice, kuklu atp.).

### Po návratu do budovy provést individuální dekontaminaci:

- za dveřmi domu (na chodbě před vchodem do bytu) **odložte** použité ochranné prostředky a použité svrchní oblečení. Tyto věci vložte do předem připraveného plastového pytle, který těsně uzavřete,
- podle možnosti **se osprchujte** nebo **omyjte** vlažnou mýdlovou vodou, přičemž největší pozornost věnujte umytí rukou, obličeje, vlasů a vousů. Ústa, nos a oči si **vypláchněte** obyčejnou vodou (na oči můžete použít i borovou vodu nebo oční vodu),
- poté **si oblečte** čistý oděv.

### STRAVOVÁNÍ V OBDOBÍ UKRYTÍ

- **konzumujte** pouze chráněné potraviny (uzavřené v obalech, v lahvích, uložené v ledničkách, konzervy a podobně),
- **nekonzumujte** potraviny, zejména zeleninu a ovoce, které se nacházely po vyhlášení radiační havárie mimo úkryt, ve volné přírodě na zahradě nebo v nechráněném prostoru,
- vodu z vodovodu pro veřejnou potřebu **můžete používat** bez obav, bude kontrolována a v případě kontaminace budou obyvatelé včas informováni,
- vodu z uzavřených studní **můžete** v případě nutnosti použít, **nepijte** vodu z povrchových zdrojů, neuzavřených studní a neuzavřených nádob, které se nacházely po vyhlášení radiační havárie mimo úkryt.

### PÉČE O ZVÍŘATA

- **pokuste se** zvířatům zabránit v požívání nechráněného krmiva, zejména zelené píce a vody z povrchových zdrojů,
- další zásobní krmivo a vodu **zabezpečte** před kontaminací překrytím plachtou nebo plastovou fólií,
- ošetřovatelskou péči **provádějte** pouze v nezbytně nutném rozsahu a pouze v případě, že neohrozí zdraví lidí,

- viditelně **označte** objekt s ukrytými zvířaty vyvěšením formuláře C – označení opuštěného objektu pro péči o zvířata.

### JÓDOVÁ PROFYLAXE

**Tablety jodidu draselného jsou vám pravidelně obměňovány před uplynutím doby jejich použitelnosti. Tablety jodidu draselného požíjte po výzvě v hromadných sdělovacích prostředcích jednorázově v předepsaném dávkování.** Zpoždění v požití má za následek snížení ochranných účinků. Bude-li to situace vyžadovat, budete prostřednictvím hromadných sdělovacích prostředků nebo orgánů veřejné správy vyzváni k požití další dávky v průběhu 24–48 hodin.

### DÁVKOVÁNÍ

Předepsané dávkování jodidu draselného je uvedeno na příbalovém letáku, který si pozorně **přečtete**.



**Novorozenci do  
1 měsíce**  
¼ tablety  
16 mg KI



**Kojenci a děti  
do 3 let**  
½ tablety  
32 mg KI



**Děti  
od 3 do 12 let**  
1 tableta  
65 mg KI



**Osoby starší  
12 let**  
2 tablety  
130 mg KI

Jodid draselný nemá běžně vedlejší účinky. Jódová profylaxe se proto provádí u všech osob včetně dětí, těhotných a kojících matek, vyjma těch osob, které jsou vůči podávanému preparátu přecitlivělé. Osoby s prokázanou přecitlivělostí na jódové preparáty či s poruchou štítné žlázy (zejména po 40.–45. roce věku) by se měly už nyní poradit při návštěvě lékaře, jak postupovat v případě vyhlášení opatření jódové profylaxe.

### Upozornění k jódové profylaxi:

- **nepožívejte** tablety jodidu draselného zbytečně nebo ve větším množství, než je stanoveno. Svému zdraví tím nijak neprospějete.
- novorozencům (do 1 měsíce) se další dávky jodidu draselného nepodávají, těhotným ženám a kojícím matkám se podávají nejvýše 2 dávky.
- **uchovávejte** tablety v domácnosti na chladném tmavém místě, nepřístupném pro malé děti.

**Pokud z nějakých důvodů nemáte tablety k dispozici v budově, ve které se v daném okamžiku nacházíte, nevycházejte pro ně ven. Ukrytí je z hlediska vaší ochrany důležitějším opatřením.**

### EVAKUACE

Evakuace z ohrožené části území je další z ochranných opatření.

**Pokyny k přípravě a zahájení provedení evakuace budou vysílány hromadnými sdělovacími prostředky a upřesňovány místními sdělovacími prostředky nebo jiným způsobem obvyklým ve vaší obci.**

Pro evakuaci jsou voleny vhodné trasy, které vedou přes předem určená místa, kde je prováděna kontrola kontaminace, popřípadě se provádí dekontaminace. Tato místa se nazývají „místa dekontaminace“. Trasy dále pokračují přes předem stanovená přijímací střediska/přijímové obce (jen



kraj Vysočina) do míst nouzového ubytování. Příjímací středisko/příjímová obec (jen kraj Vysočina) se určuje podle obce, z které jste evakuováni, a jsou uvedeny v závěru základních informací. Organizovaný návrat se uskuteční, pominou-li důvody, pro které byla evakuace nařízena.

Evakuace se provádí podle skutečné situace (úrovně kontaminace v daném území) a časových možností s ohledem na připravenost subjektů, které se na evakuaci podílí. Evakuace je zahájena až poté, co jsou zprovozněna místa dekontaminace, příjímací střediska a místa nouzového ubytování.

## VÝZVA K PROVEDENÍ EVAKUACE

**Jste-li vyzváni k provedení evakuace, dodržujte následující instrukce:**

- **řídte se** pokyny orgánů veřejné správy a záchranných složek,
- **vyhledejte si** místo vašeho příjímacího střediska/příjímové obce v tabulce v závěru základních informací a zaznamenejte si ho do formuláře „A“,
- **zaznamenejte si** do mapky trasu evakuace (uvedené v těchto základních informacích) do místa dekontaminace, které vám bude sděleno orgány veřejné správy spolu s výzvou k provedení evakuace,
- **neprovádějte** evakuaci, pokud vás k tomu nevyzvaly orgány veřejné správy, zbytečně byste tím komplikovali situaci, provádění ochranných opatření, a zejména ohrozili své vlastní zdraví, zdraví rodinných příslušníků a jiných osob,
- **vzpomeňte si**, zda ve vašem bezprostředním sousedství nežijí lidé, kteří by v důsledku stáří, upoutání na lůžko, zhoršeného sluchu či zdravotního stavu mohli přeslechnout výzvu k evakuaci, pomozte těmto lidem, pokud to potřebují, nebo na ně **upozorněte** starostu,
- **postarejte se** obdobně o děti bez dozoru.

## ZÁSADY OPUŠTĚNÍ DOMÁCNOSTI PŘI EVAKUACI

Pro případ opuštění domácnosti v důsledku vzniku radiační havárie a nařízené evakuace si připravte evakuační a příruční zavazadlo.

**Doporučený obsah zavazadla lze rozčlenit do několika logických skupin:**

1. jídlo a pití + nádobí,
2. cennosti a dokumenty,
3. léky a hygiena,
4. oblečení a vybavení pro přespání,
5. přístroje, nástroje a zábava.

**1. skupina:** trvanlivé a dobře zabalené potraviny, pitná voda (vše na 2–3 dny pro každého člena domácnosti), hrnek nebo miska, příbor a otvírák na konzervy.

**2. skupina:** osobní dokumenty (rodný list, občanský průkaz, cestovní pas, kartičku zdravotní pojišťovny), jiné důležité dokumenty (pojistné smlouvy, stavební spoření, smlouvy o investicích, akcie, případně poslední lékařské zprávy) a peníze v hotovosti + platební karty.

**3. skupina:** pravidelně užívané léky nebo zdravotní pomůcky (brýle, kontaktní čočky atd.), hygienické potřeby v přiměřeném množství.

**4. skupina:** oblečení odpovídající danému ročnímu období, náhradní prádlo a obuv, spací pytel, karimatka, pláštěnka nebo deštník.

**5. skupina:** mobilní telefon s nabíječkou, svítilna, zavírací nůž, šití, psací potřeby a dále předměty pro vyplnění volného času – knihy, hračky pro děti, společenské hry.

Každé zavazadlo **opatřete** cedulkou se jménem, adresou a číslem mobilního telefonu majitele. **Obalte** plastovou fólií, nebo jej **vložte** do plastového pytle a těsně uzavřete. Stejnou cedulku **dejte** do kapsy i malým

dětem. Do příručního dobře uzavíratelného zavazadla si, pro případ vaší dekontaminace, **zabalte** jedno náhradní oblečení, včetně spodního prádla a obuvi. Příruční zavazadlo také **zabezpečte** proti kontaminaci stejně jako evakuační zavazadlo.

**Před odchodem ze svého bytu proveďte následující opatření:**

- **vypněte a odpojte** všechny elektrické spotřebiče s výjimkou ledničky a mrazáku, pozor – hlavní elektrický jistič nevypínejte!
- **uložte** potraviny, které podléhají zkáze, do ledniček a mrazáků nebo je vyhodte do popelnice,
- **uzavřete** hlavní uzávěry vody a plynu,
- **vybavte** děti cedulkou se jménem a spojením na rodiče,
- **vložte** evakuační zavazadlo do předem připraveného plastového pytle, který uzavřete nebo zabalte do PVC fólie,
- **vezměte** evakuační a příruční zavazadlo (nepokládejte je mimo úkryt na zem), zamkněte dveře a na vstupní dveře připevněte vyplněný formulář „D“ - informaci o tom kdo, kdy a kam se evakuoval,
- **ověřte**, zda i sousedé vědí, že byla nařízena evakuace.

**Pokud máte zvířata:**

- **zajistěte** zvířatům před evakuací dostatek krmiva a napájení i za předpokladu, že by měla být umístěna ve venkovních prostorech (dvory, výběhy, pastviny),
- **vyplňte formulář „C“** – označení opuštěného domu pro péči o zvířata a umístěte jej na viditelném místě na dveře domu,
- **zabezpečte** vstupy do prostor, v nichž jsou zvířata umístěna tak, aby zůstaly přístupné,
- **informujte** Státní veterinární správu ihned po evakuaci o všech zvířatech zanechaných v evakuované oblasti na telefonní linky, které budou zveřejněny v hromadných sdělovacích prostředcích.

Evakuovat lze pouze domácí zvířata, která byla během úniku radioaktivních látek ukryta, a to pouze vlastními silami, nikoliv evakuačním autobusem.

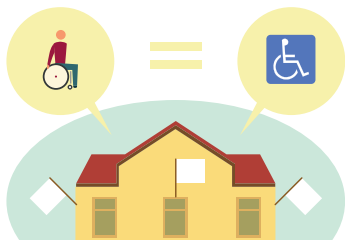
Během vaší nepřítomnosti ochrání váš majetek Policie ČR a příslušníci Armády ČR. Nepovolaným osobám je pohyb a pobyt v evakuovaném prostoru zakázán.

### EVAKUACE OSOB SE ZDRAVOTNÍM POSTIŽENÍM

Pokud nemůžete provést všechna opatření spojená s vaší evakuací (např. z důvodu zdravotního omezení či postižení):

- **požádejte** o pomoc starostu vaší obce, v případě nutnosti požádejte telefonicky o pomoc na číslech tísňového volání,
- nebo **vyvěste** z okna nebo **uvažte** na kliku vstupních dveří do domu velký kus bílé tkaniny, budete-li potřebovat pomoc.

K organizaci této pomoci velmi přispěje, **vyplníte-li a odevzdáte** již teď na obecním úřadě formulář „B“ - zpráva pro obecní úřad, který je v příloze těchto základních informací.



## DOPRAVNÍ ZABEZPEČENÍ EVAKUACE

### Evakuaci lze provést:

#### 1. Vlastním vozidlem

Za předpokladu, že:

- vozidlo je v dobrém technickém stavu,
- má dostatečnou zásobu pohonných hmot (asi na 100 km jízdy),
- znáte cestu k místu dekontaminace
- a řidič je způsobilý k jízdě dle pravidel silničního provozu.

- Zvolte nejkratší cestu k vozidlu, které bude použito k evakuaci.

Je-li vozidlo zaparkované mimo vaše obydlí:

- před odchodem z bytu **si nasadíte** ochranné návleky na obuv (plastový sáček apod.) a na ochranu povrchu těla si **oblečte** improvizované prostředky individuální ochrany (pláštěnka, kabát, gumové rukavice, atd.) a **nasadíte si** prostředky pro ochranu dýchacích cest (respirátory, ústenky, roušky),
- před vstupem do vozidla **si svlékněte** prostředky k ochraně povrchu těla a dýchacích cest a zanechte je mimo vozidlo.

- **Poslouchejte** vysílání stanice Český rozhlas Radiožurnál (FM 90,7 MHz region Jihlava, 95,1 MHz region Brno nebo 101,2 MHz region Znojmo), máte-li ve vozidle autorádio,
- **mějte** při jízdě do místa dekontaminace zavřená okna, minimalizujte větrání, používání klimatizačního a topného zařízení vozidla.

Dále na místě dekontaminace **projdete kontrolou** kontaminace, v případě zjištěné kontaminace bude vaše vozidlo dekontaminováno, případně

sami **projdete stanovištěm** osobní dekontaminace. **Postupujte** podle pokynů záchranných složek na místě.

**Můžete-li si zabezpečit vlastní ubytování, využijte této možnosti. V každém případě vás žádáme: informujte o svém příjezdu obecní úřad obce v místě vašeho vlastního ubytování. I v případě evakuace do místa vlastního ubytování musíte dodržet stanovenou evakuační trasu v zóně havarijního plánování a projet místem dekontaminace.**

#### 2. Hromadnými dopravními prostředky určenými k evakuaci:

Autobusy, které vás dopraví do určených míst, budou přistaveny do jednotlivých obcí. Obecní úřad vás seznámí s konkrétními místy přistavení. Začátek nasedání do autobusu na určeném shromaždišti bude zahájeno klaksonem autobusu a upřesněno místním rozhlaselem nebo jiným způsobem v místě obvyklým.

Po výzvě k dostavení se k autobusu:

- **nasadíte si** ochranné návleky na obuv (plastový sáček apod.) a na ochranu povrchu těla si oblečte improvizované prostředky individuální ochrany (pláštěnka, kabát, rukavice, atd.) a nasadíte si prostředky pro ochranu dýchacích cest (respirátory, ústenky, roušky),
- **zvolte** nejkratší cestu k autobusu,
- **svlékněte si** prostředky k ochraně povrchu těla a ochranné návleky obuvi před vstupem do autobusu a zanechte je mimo autobus,
- prostředky pro ochranu dýchacích cest **si ponechte** na obličeji po celou dobu přesunu do místa dekontaminace,
- **zachovejte** klid, chovejte se ukázněně, důsledně se řiďte pokyny orgánů veřejné správy a záchranných složek provádějících evakuaci,
- **upozorněte** starostu obce na případy, kdy spoluobčané z jakýchkoli důvodů zůstali v bytech a budovách.

Hendikepované osoby, které nelze přepravit vlastním vozidlem ani evakuačním autobusem, budou evakuovány individuálně záchrannými složkami.

### **PLÁNOVANÉ EVAKUAČNÍ TRASY DO MÍSTA DEKONTAMINACE:**

**Evakuační trasy jsou voleny tak, aby doprava po komunikacích byla plynulá, nedocházelo ke komplikacím, nebránilo se příjezdu sil a prostředků a v co nejkratší době mohlo být opuštěno ohrožené území přes místa dekontaminace. Konkrétní využití evakuačních tras bude upřesněno dle aktuálního vývoje situace. Od místa dekontaminace do přijímacího střediska/příjmové obce budou trasy voleny operativně.**

#### **Evakuační trasy (EVA):**

1. Dukovany - Mohelno - Březník - Kralice n. Osl. - Jinošov - Jasenice - Tasov
2. Rapotice - Kralice n. Osl. - Náměšť n. Osl. - Vladislav - Třebíč
3. Náměšť n. Osl. - Jinošov - Velká Bíteš
4. Dalešice - Stropešín - Koněšín - Smrk - Budišov
5. Hrotovice - Zárubice - Lipník - Klučov - Střítež - Třebíč
6. Rouchovany - Přešovice - Radkovice u Hr. - Myslibořice - Jaroměřice n. Rok. - Moravské Budějovice
7. Slavětice - Kramolín - Hartvíkovice - Koněšín
8. Mohelno - Kladeruby - Sedlec – Vícenice u Náměště n. Osl.
9. Stropešín - Valeč - Odunec - Račice – Myslibořice
10. Tavíkovice - Újezd - Slatina - Střelice - Jevišovice - Boskovštejn – Pavlice- Blížkovice
11. Horní Kounice - Medlice - Višňové - Horní Dunajovice - Želetice - Vítonice - Prosiměřice - Stošíkovice na Louce
12. Džbánice - Trstěnice - Hostěradice - Miroslav - Olbramovice - Branišovice
13. Rešice - Tulešice - Vémyslice - Dobelice - Olbramovice - Branišovice
14. Horní Dubňany - Dolní Dubňany - Dobřínsko - Moravský Krumlov - Olbramovice - Branišovice
15. Rapotice - Stanoviště - Velká Bíteš
16. Zbraslav - Zastávka – Rosice - Autodrom
17. Ketkovice - Oslavany - Ivančice – Neslovice - Tetčice - Autodrom

V přijímacím středisku/příjmové obci vám bude přiděleno místo nouzového ubytování, pokud nemáte zajištěno vlastní. V místech nouzového ubytování pro vás bude zajištěno ubytování a stravování včetně pitného režimu.

# PŘEHLED PŘIJÍMACÍCH STŘEDISEK

## OBCE JIHMORAVSKÉHO KRAJE

### OBCE V 5 KM PÁSMU V OKOLÍ JE DUKOVANY

Evakuovaná obec	Adresa přijímacího střediska a místa nouzového ubytování
Horní Dubňany	Brno, Králova 45
Rešice	Brno, Kounicova 507/50

### OBCE V 5–10 KM PÁSMU V OKOLÍ JE DUKOVANY

Evakuovaná obec	Adresa přijímacího střediska a místa nouzového ubytování
Biskoupky	Brno, Mánesova 12c
Čermákovice	Brno, nám. Míru 4
Dobřínsko	Brno, J. Babáka 3/5
Dolní Dubňany	Brno, Kohoutova 3-11
Džbánice	Brno, Klácelova 2
Horní Kounice	Brno, Sladkého 13
Jamolice	Brno, Kounicova 46
Medlice	Brno, Tvrdého 7
Přeskače	Brno, Mánesova 12
Senorady	Brno, Vinařská 5
Tavíkovice	Brno, Purkyňova 93
Tulešice	Brno, bří Žůrků 5
Újezd	Brno, bří Žůrků 5
Vémyslice	Brno, Kolejní 2

### OBCE V 10–20 KM PÁSMU V OKOLÍ JE DUKOVANY

Pro obce nacházející se v ZHP Jihomoravského kraje 10–20 km pásmu v okolí JE Dukovany je evakuace plánována rámcově do předem vytipovaných míst. Při radiální havárii je proto důležité, aby se obyvatelstvo řídilo **aktuálními pokyny** orgánů veřejné správy a zástupců záchranných složek, kteří je do těchto míst v čas nasměrují.

## PŘEHLED PŘÍJMOVÝCH OBCÍ

### OBCE KRAJE VYSOČINA

#### OBCE V 5 KM ZÓNĚ V OKOLÍ JE DUKOVANY

Evakuovaná obec	Adresa přijímacího střediska
Dukovany	Třebíč, Manž. Curieových 1112
Mohelno	Třebíč, Manž. Curieových 1112
Rouchovany	Mor. Budějovice, Havlíčkova 933
Slavětice	Mor. Budějovice, Havlíčkova 933
Šemíkovice	Mor. Budějovice, Havlíčkova 933

#### OBCE V 5–10 KM ZÓNĚ V OKOLÍ JE DUKOVANY

Evakuovaná obec	Adresa přijímacího střediska
Bačice	Třebíč, Manž. Curieových 1112
Březník	Velká Bíteš, Vlkovská 482
Dalešice	Třebíč, Manž. Curieových 1112
Hrotovice	Třebíč, Manž. Curieových 1112
Kladeruby	Velká Bíteš, Vlkovská 482
Kramolín	Třebíč, Manž. Curieových 1112
Krhov	Třebíč, Manž. Curieových 1112
Kuroslepy	Velká Bíteš, Vlkovská 482
Lhánice	Třebíč, Manž. Curieových 1112
Litovany	Mor. Budějovice, Havlíčkova 933
Popůvky	Třebíč, Manž. Curieových 1112

Evakuovaná obec	Adresa přijímacího střediska
Přešovice	Mor. Budějovice, Havlíčkova 933
Račice	Třebíč, Manž. Curieových 1112
Sedlec	Třebíč, Manž. Curieových 1112
Stropešín	Třebíč, Manž. Curieových 1112

# PŘEHLED PŘÍJMOVÝCH OBCÍ

## OBCE KRAJE VYSOČINA

### OBCE V 10–20 KM ZÓNĚ V OKOLÍ JE DUKOVANY

Evakuovaná obec	Adresa přijímacího střediska
Biskupice	OÚ Domamil 135
Blatnice	OÚ Police 1
Boňov	OÚ Menhartice 23
Častotice	OÚ Kojetice 131
Číměř	OÚ Okříšky, Jihlavská 1
Dol. Vilémovice	OÚ Předín 243
Hartvíkovice	OÚ Stařeč, Jakubské nám.50
Hluboké	OÚ Pavlov u V. Meziříčí 100
Horní Lhotice	OÚ Vidonín 36
Chroustov	OÚ Kouty 11
Jaroměřice n. Rok.	MěÚ Jemnice, Husova 103
Jasenice	OÚ Bory – Dolní Bory 232
Jedov	OÚ Stránecká Zhoř 35
Jinošov	OÚ Strážek 13
Klučov	OÚ Martínkov 29

Evakuovaná obec	Adresa přijímacího střediska
Koněšín	OÚ Petrovice 68
Kozlany	OÚ Bransouze 40
Kralice n. Osl.	OÚ Křižanov – Benešovo nám. 12
Krokočín	OÚ Heřmanov 35
Lesní Jakubov	OÚ Kundratice 50
Lipník	OÚ Budkov 82
Myslbořice	OÚ Želetava, nám. Míru 1
Naloučany	OÚ Netín 11
Náměšť n. Osl.	Město Žďár n. Sáz.- Žižkova 227/1
Ocmanice	OÚ Bohdalov 250
Odunec	OÚ Čáslavice 23
Ohrazenice	OÚ Mladoňovice 58
Okarec	OÚ Římov 1
Okrašovice	OÚ Čechtín 55
Ostašov	OÚ Radotice 1

Evakuovaná obec	Adresa přijímacího střediska
Otradice	OÚ Nová Ves 51
Petrůvky	OÚ Jiratice 26
Plešice	OÚ Kouty 11
Pozdatín	OÚ Chlístov 11
Pozdátky	OÚ Čechtín 55
Příložany	OÚ Kostníky 29
Příštpo	OÚ Slavíkovice 7

## PŘEHLED PŘÍJMOVÝCH OBCÍ

### OBCE KRAJE VYSOČINA

#### OBCE V 10–20 KM ZÓNĚ V OKOLÍ JE DUKOVANY

Evakuovaná obec	Adresa přijímacího střediska
Pucov	OÚ Osová Bítýška 3
Pyšel	OÚ Rokytnice n. Rok. 67
Radkovice u Hrotovic	OÚ Lesonice 117
Rapotice	OÚ Měřín – Náměstí 106
Ratibořice	OÚ Třebelovice 76
Slavičky	OÚ Čechtín 55
Smrk	OÚ Heraltice 78
Střížov	OÚ Okříšky, Jihlavská 1
Studenec	OÚ Přibyslavice, Na Návsí 40
Sudice	OÚ Radostín n. Osl. 223

Evakuovaná obec	Adresa přijímacího střediska
Štěpánovice	OÚ Oponešice 27
Třebenice	OÚ Kouty 11
Třesov	OÚ Čechočovice 79
Valeč	OÚ Opatov 149
Vaneč	OÚ Rokytnice n. Rok. 67
Vícenice	OÚ Moravec 146
Vladislav	OÚ Okříšky, Jihlavská 1
Zahrádka	OÚ Kojetice 131
Zárubice	OÚ Lhotice u Jemnice 31
Zňátky	OÚ Pikárec 99





## FORMULÁŘ A – POZNÁMKY PRO VAŠI POTŘEBU

VYPLŇTE JIŽ TEĎ

Tento formulář je určen k tomu, abyste si mohli zaznamenat údaje, které můžete potřebovat v případě vyhlášení evakuace. Vyplňte a ponechte v kalendáři pro vlastní potřebu!

---

**Vaše evakuovaná obec (název):**

---

**Určená evakuační trasa k místu dekontaminace (doplňte, až při radiační havárii, bude vám sdělena současně s výzvou k evakuaci):**

---

**Přijímací středisko / příjmová obec (dle přílohy „Přehled přijímacích středisek / příjmových obcí“ těchto základních informací):**

---

**Název a adresa místa nouzového ubytování (bude vám sdělena v přijímacím středisku):**

---

**Přijímací středisko školského zařízení vašich dětí \*:**

---

**Přijímací středisko vašeho zaměstnání\*:**

---

**Důležitá telefonní čísla:**

**Starosta:**

**Obecní úřad:**

---

\* Přijímací středisko se určuje dle obce, ve které se objekt nachází, viz „Přehled přijímacích středisek a příjmových obcí“

**Poznámka:** Informace potřebné pro vyplnění tohoto formuláře vám na vyžádání poskytne váš příslušný obecní úřad.

**FORMULÁŘ B – PRO OBECNÍ ÚŘAD**  
**VYPLNÍ OSOBY VYŽADUJÍCÍ POMOC**  
**PŘI EVAKUACI**

**VYPLŇTE TEĎ** po obdržení tohoto kalendáře  
a **odevzdejte na váš obecní úřad**

---

**Vaše jméno:**

**Vaše adresa:**

**Vaše telefonní číslo:**

---

**Obec:**

**Část obce:**

---

**Jména a příjmení osob poskytujících vám péči:**

**Telefonní číslo:**

**Adresa:**

---

**V případě ukrytí potřebuji zajistit pomoc: (jakou)**

---

**V případě evakuace potřebuji zajistit pomoc: (jakou)**

---

**Doplňující údaje a informace:**

---

**FORMULÁŘ C – OZNAČENÍ OPOUŠTĚNÉHO DOMU PRO PÉČI O ZVÍŘATA**  
**VYPLNÍ MAJITEL ZVÍŘAT PO VYHLÁŠENÍ EVAKUACE**

**VYPLŇTE PŘI EVAKUACI**

Při evakuaci vyplňte tento lístek a umístěte viditelně na dveře vašeho bytu či domu. Ke zvířatům umožněte přístup!

**Adresa:** \_\_\_\_\_ **Jméno a příjmení majitele (mobil, e-mail):** \_\_\_\_\_

**Druh zvířat:** \_\_\_\_\_ **Počet zvířat:** \_\_\_\_\_ **Umístění zvířat:** \_\_\_\_\_ **Zvířata, která vyžadují ošetření (příp. jaké ošetření):** \_\_\_\_\_

**Umístění krmiv:** \_\_\_\_\_

## FORMULÁŘ D – ZPRÁVA PRO OBECNÍ ÚŘAD

VYPLŇTE PŘI EVAKUACI

Při evakuaci vyplňte a umístěte viditelně na dveře opouštěného domu či bytu.

Vaše evakuovaná obec (název):

Vaše adresa:

Jména a příjmení (osob žijících ve společné domácnosti):

Odjeli jsme dne:

V hodin:

Vlastním vozidlem: ano ne

V případě evakuace vlastním vozidlem s vlastním ubytováním se při příjezdu na místo přihlaste na místním obecním úřadu obce. Budeme se zdržovat na adrese (kontakt, mobil, e-mail):

Podpis:

Tuto část v případě evakuace oddělte a ponechte při odchodu na dveřích bytu či domu.

Na základě vyplnění a připevnění tohoto formuláře nebudete vyhledáváni ve svém bydlišti a ulehčíte práci záchranářům.

## ZÓNA HAVARIJNÍHO PLÁNOVÁNÍ JADERNÉ ELEKTRÁRNY DUKOVANY

